

REZULTATELE importante obținute în săpăturile arheologice de la Tîrğșor în 1956, precum și apariția unor probleme care nu au putut fi decît întrezărite în cursul cercetărilor, au impus în mod firesc necesitatea continuării acestor săpături. Înțelegerea pe care am găsit-o în acest scop la Sfatul popular al regiunii Ploești, care prin Muzeul de istorie al regiunii a pus la dispoziție fondurile necesare, a permis continuarea lucrărilor în cursul anului 1957.

Planul de cercetări din 1957 a fost conceput în sensul adîncirii problemelor apărute în 1956, ca primă necesitate punîndu-se determinarea limitelor de întindere a tîrgului medieval de la Tîrğșor și stabilirea stratigrafiei depunerilor arheologice prin secțiuni trasate în jurul axului central, format de pîriul Leaotul.

Rezultatele obținute în campania de săpături din 1957 nu au dezmințit așteptările care se puneau în explorarea acestei așezări, în care mai mult decît în altă parte, pare a se putea urmări o continuitate de viață deocamdată relativă, dar care promite a deveni neîntreruptă mai ales pentru perioada atît de importantă și atît de puțin cunoscută a istoriei patriei noastre în care s-a format poporul român.

Aceste perspective justifică continuarea săpăturilor de la Tîrğșor și în cursul anilor viitori, cînd va trebui să se facă cercetarea intensivă a complexelor interceptate în secțiunile trasate pînă acum, cu atît mai mult cu cît condițiile topografice actuale ale așezării permit extinderea aproape nelimitată a cercetărilor.

Prezentul raport preliminar a fost redactat de tov.: Sebastian Morintz (secțiunea I A — b); Gh. Diaconu (secțiunea II A, stratigrafie, locuințe gropi, pavaje) și N. Constantinescu (secțiunea II A, necropola medievală, materialul arheologic).

DORIN POPESCU

★

Cercetările efectuate în cursul anului 1956 la Tîrğșor ne-au dus la cunoașterea unei părți din această așezare. În raportul primei campanii s-au amintit principalele descoperiri de resturi materiale, specificîndu-se totodată și subliniindu-se continuitatea de viață, aproape neîntreruptă, începînd cu epoca neolitică și terminînd cu ruina tîrgului medieval ¹.

Ca o continuare a secțiunii I A/1956 a fost săpată în cursul anului 1957 secțiunea I A—b, către est de șoseaua Ploești-Bilciurești-București, cu scopul de a se preciza limita estică a tîrgului medieval și depunerile anterioare acestuia (fig 1). Secțiunea I A—b este lungă de 20 m și lată de 1,50 m. Săpătura a atins adîncimi

* Colectivul șantierului a fost alcătuit din: Dorin Popescu (responsabil), N. Constantinescu, Gh. Diaconu, Sebastian Morintz (de la Institutul de arheologie), membri și N. I. Simache — consilier pentru

problemele de istorie (Muzeul de Istorie Ploești), N. Crăciun și P. Grigoriu, studenți.

¹ A se vedea raportul asupra campaniei din anul 1956 în *Materiale*, V, p. 619—629.

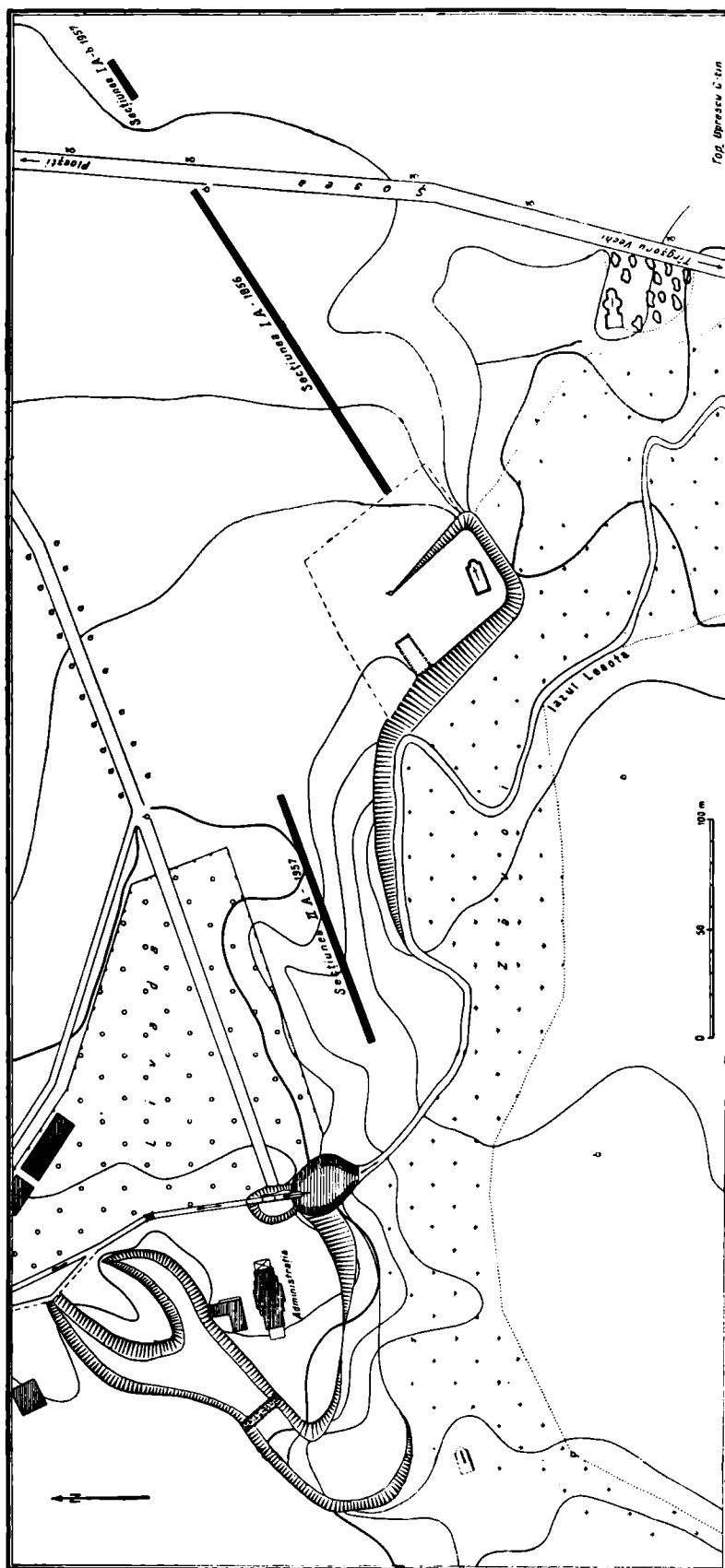


Fig. 1. — Planul general al săpăturilor de la Tîrgșor, campania 1956—1957.

variabile, între 0,90 și 1,20 m — excepție făcînd o porțiune unde — pentru urmărirea unei gropi feudale din secolul XVIII — a fost atinsă adîncimea maximă de 1,90 m.

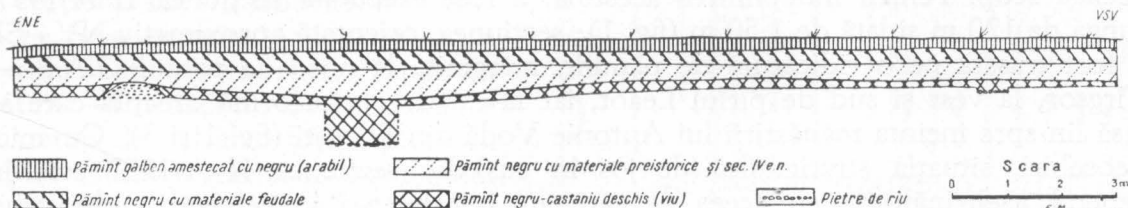


Fig. 2. — Secțiunea I A—b, profilul peretelui de sud.

Pămîntul viu, întîlnit la adîncimea medie de 0,85 m, este de culoare neagră-castanie și suprapune un strat de pietriș. Aceasta indică configurația terenului anterioară formării solului negru-castaniu de pădure. Stratul de pietriș a fost atins în secțiunea I A—b la adîncimi diferite (0,70, 1,90 m), fapt care trebuie pus în legătură cu un vechi curs de apă. La adîncimea de 1,90 m pietrișul este fixat într-o argilă albicioasă formată sub apă. Formarea ulterioară a stratului negru-castaniu a dus la o relativă nivelare a terenului.

Primul strat arheologic de jos în sus este de culoare neagră și are o grosime mare de 0,30 m. El conține foarte puține materiale arheologice: cîteva cioburi atipice, bucăți mici de chirpici ars la roșu, un răzuitor de lamă neolitic și cîteva cioburi La Tène (fig. 2).

Stratul următor, tot de culoare neagră, are grosimea de circa 0,27 m. El conține cîteva fragmente ceramice din secolele XV—XVII, iar pe alocuri, datorită unor deranjamente, fragmente de vase din secolele XVIII—XIX. În stratul feudal se găsesc multe oase de animale și nici o urmă de locuință, vatră sau cuptor.

Ultimul strat, răvășit de plug, este format din pămînt negru amestecat cu lut galben ce provine din nivelarea unui dig, a unei orezării moderne.

Săparea secțiunii I A—b ne-a dat deci puțința să precizăm că în zona cercetată straturile formate în epoca veche și în epoca feudală sînt mult mai subțiri și mai sărace în material arheologic decît aceleași straturi, întîlnite la vest de șosea, în secțiunea I A/1956. Lipsa totală a unor urme de locuințe ne arată clar că ne aflăm în afara așezărilor care au existat spre vest.

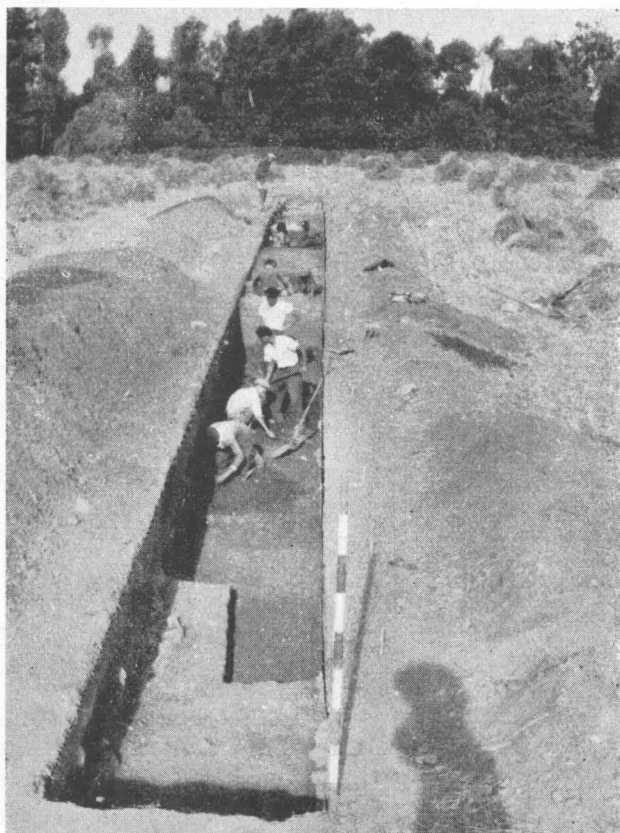


Fig. 3. — Vedere generală a secțiunii II A (1957).

După stabilirea limitei de est a urmelor de viață de pe teritoriul Tîrșorului, colectivul și-a îndreptat atenția înspre latura de nord-vest a așezării, urmărind același scop. Pentru îndeplinirea acestuia, a fost executată secțiunea II A/1957, lungă de 120 m și lată de 1,50 m (fig. 1); secțiunea, orientată aproximativ NV—SE a fost trasată pe o ridicătură de pământ, mărginită la nord de parcul G.A.S. — Tîrșor, la vest și sud de pîriul Leaot, iar la est de o platformă dreaptă care se lasă lin spre incinta mănăstirii lui Antonie Vodă din Popești (fig. 1 și 3). Cu mici deosebiri, situația stratigrafică (de jos în sus) din secțiunea II A/1957 este în general asemănătoare cu aceea pe care am constatat-o în cercetările din anul 1956 (fig. 4).

Deasupra pămîntului viu se află un strat subțire de pământ de nuanță închisă, în cuprinsul căruia au fost găsite fragmente ceramice atipice aparținînd unor culturi ale comunei primitive (neolitice, La Tène). El este suprapus de un strat gros de 0,25—0,50 m, caracterizat printr-un pământ negru murdar, în compoziția căruia găsim bucăți de chirpic, pietre arse, cărbuni și cioburi prefeudale și feudale timpurii.

Primul nivel medieval constă dintr-un strat de locuire negru-cenușos, gros de 0,40—0,50 m. El cuprinde resturi de chirpici ars, pietre arse, cărbuni, vase etc., și datează din secolele XIV—XV pe baza unei monede de la Mircea cel Bătrîn.

Al doilea nivel medieval este caracterizat printr-un pământ negru-cenușos în care se intercalează pe alocuri lentile de lut galben purtat. El este gros de 0,30—0,40 m și conține materiale arheologice aparținînd unor locuințe de suprafață și gropi datate în secolul XVI.

Ultimul nivel medieval, răvășit în multe locuri de fierul plugului, datează din secolul XVII și începutul celui următor, și se compune din fișii de pământ galben purtat, care au servit ca paturi pentru amenajarea unor locuințe de suprafață.

Complexele mai importante descoperite în secțiunea II A/1957 sînt dispuse astfel: în partea de est a fost interceptată marginea apuseană a unei necropole medievale; porțiunea de mijloc se caracterizează printr-o aglomerare de locuințe medievale și, în sfîrșit, la vest de acestea din urmă am dat de resturile unor locuințe feudale timpurii.

1. LOCUINȚELE FEUDALE TIMPURI

Au fost găsite resturile a trei locuințe din această epocă.

Prima, face parte din categoria bordeielor. Nivelul de călcare al construcțiilor și al acelora care au folosit bordeiul nu se mai păstrează, deoarece, pe de o parte, bordeiul este perforat la est de un șanț în care a fost amenajată o rigolă de scurgere executată din bolovani de rîu și orientată spre apa Leaotului (fig. 14) și, pe de altă parte, marginea de vest a bordeiului este tăiată de gropile mormintelor 29 și 30. S-a putut cerceta numai o mică parte din fundul bordeiului, respectiv o porțiune de circa 0,30 m, măsurată de la peretele de nord al secțiunii II A pînă la marginea de sud a gropii bordeiului. S-a constatat astfel că fundul bordeiului este săpat în cel mai recent sol de aluviuni de pe malul stîng al Leaotului. Lungimea bordeiului este de circa 3,50 m. Pe fund, deasupra unui strat subțire de pământ purtat (0,05—0,10 m), am găsit foarte multe fragmente ceramice decorate cu striuri și benzi în val, resturi de chirpici ars, oase de animale, pietricele arse, ș.a. Deoarece n-a fost explorată decît latura de sud a locuinței — sarcina de a o cerceta în întregime revine campaniei următoare.

A doua locuință feudală timpurie a fost găsită în jumătatea a doua a secțiunii II A (carourile 44—45); ea ne-a permis să constatăm că este tot un bordei, săpat la 0,90—1 m față de nivelul contemporan de călcare. Și în acest caz, dat fiind caracterul sondajului întreprins în 1957 la Tîrghșor, nu s-a explorat decît o mică parte din locuință, respectiv colțul de nord-vest.

Date mai ample ne-a oferit cel de-al treilea bordei feudal timpuriu de la Țirgșor, situat la est de bordeiul nr. 2, în carourile numerotate de noi cu 29 — 31 (fig. 4). Bordeiul este adînc de circa 1 m, lat de circa 4 m și este precedat de un gîrlici de intrare lung de 1 m. Pereții sînt săpați în lut, aproape verticali, iar fundul este orizontal și săpat în prundișul aluvionar. Aproximativ la jumătatea bordeiului am dat de vatra lui, avînd forma unei potcoave și un diametru maxim de 0,70 — 0,80 m (fig. 5). Partea de sud și est a vetrei a fost tăiată de o groapă din secolul al XV-lea. Totuși, așa cum se păstrează vatra ne furnizează următoarele date:

Ea a fost amenajată pe o platformă cruțată, la înălțimea de 0,10 m față de fundul bordeiului. S-a observat că vatra avea o gardină de jur-împrejur, executată din lut, înaltă de 0,08 — 0,10 m și groasă de 0,10 — 0,12 m. Ea a fost întărită la exterior cu bolovani de râu — arși puternic de focul vetrei. Pe vatră și în cuprinsul bordeiului am găsit mai multe fragmente ceramice și câteva oase de ierbivor mare.

La sud-est de vatră, în mijlocul bordeiului, chiar în peretele de sud al secțiunii II A, am dat de urma unei gropi de par (fig. 4). Aceasta e de pus în legătură cu un stîlp central, pe care se sprijii-

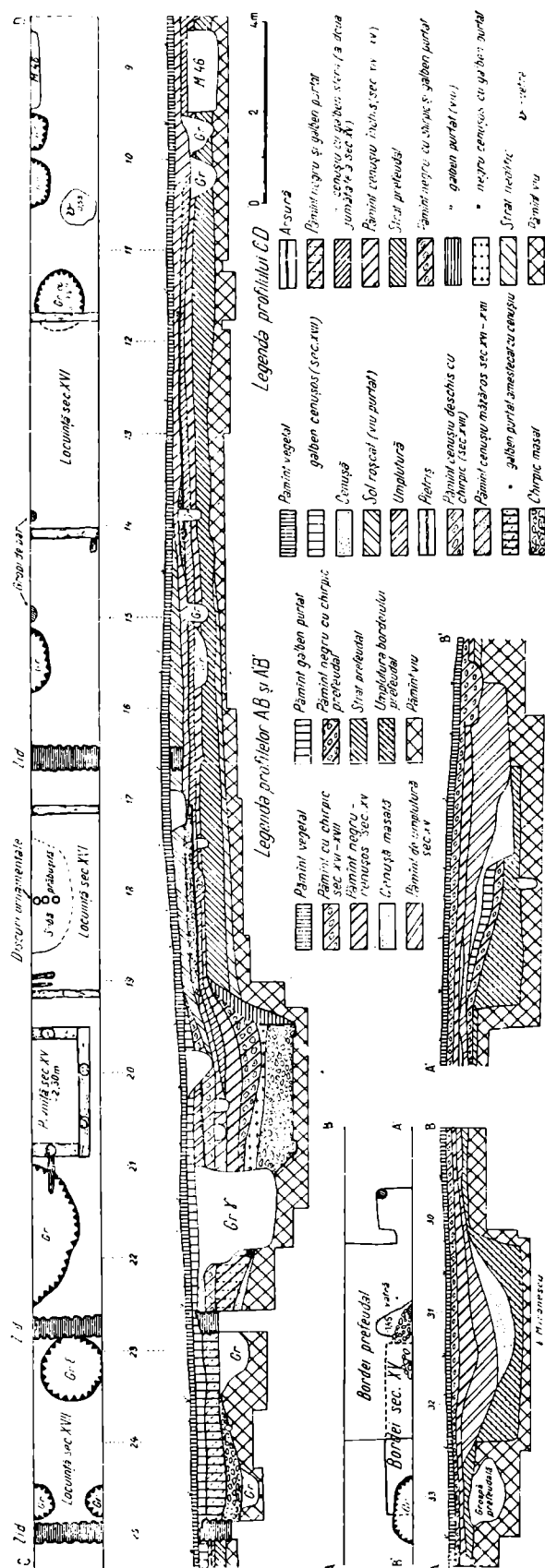


Fig. 4. — Porțiuni din planul și profilele secțiunii II A (1957).

neau probabil grinzile laterale ale acoperișului. Menționăm aici că o groapă de par — adâncă de 0,40 m și largă de 0,20 m — a fost găsită și în colțul de sud-est al gîrliciului, servind desigur tot pentru susținerea acoperișului (fig. 4). După materialele arheologice descoperite în strat și în cadrul complexelor amintite, datăm aceste locuințe în secolele IX—XI.



Fig. 5. — Vatra bordeiului nr. 3 (sec. IX—XI).

2. LOCUINȚELE MEDIEVALE (SEC. XV—XVII)

În cuprinsul secțiunii II A/1957 au fost descoperite mai multe locuințe medievale. Ele au fost datate cu siguranță în secolele XV—XVI și XVII, după materialul descoperit în ele și după datele stratigrafice. Ca tehnică de construcție le putem împărți în trei grupe: *a)* locuințe de suprafață simple; *b)* locuințe de suprafață cu pivniță și *c)* locuințe de suprafață cu ziduri de piatră. (Nu vom discuta aici categoria bordeielor feudale, a căror tehnică de construcție n-a fost încă suficient studiată în campania din acest an). Precizăm și aici că prezentarea celor trei grupe de locuințe feudale se bazează numai pe cadrul restrîns permis de secțiune; cercetarea pe suprafață se va face în cursul campaniilor viitoare.

a) O locuință de suprafață din secolul al XVII-lea, bine păstrată, a fost găsită în marginea de vest a necropolei. Ea măsoară 5 m lungime. Podeaua este aproape plană, bine lutuită și prezintă crăpături din cauza unui incendiu puternic. Tălpile de est și vest ale locuinței sînt groase de 0,15 m, late de 0,20 m și au fost executate dintr-un lemn de esență moale. După demontarea podelei de lut, s-a putut stabili că aceasta a fost amenajată — ca de altfel în toate cazurile constatate — pe un pat de lut purtat. E de subliniat faptul că în nici o locuință nu s-a constatat încă urma unor vetre sau sobe.

Între carourile 17 și 19 a fost descoperită o locuință de suprafață mai evoluată, datată pe baza materialului arheologic și al monedelor în secolul al XVI-lea. Tălpile locuinței sînt groase de 0,20 m și late de 0,25 m. Ele sînt îngropate în pămînt, legîndu-se de podeaua de lut. Important pentru această locuință e prezența unei

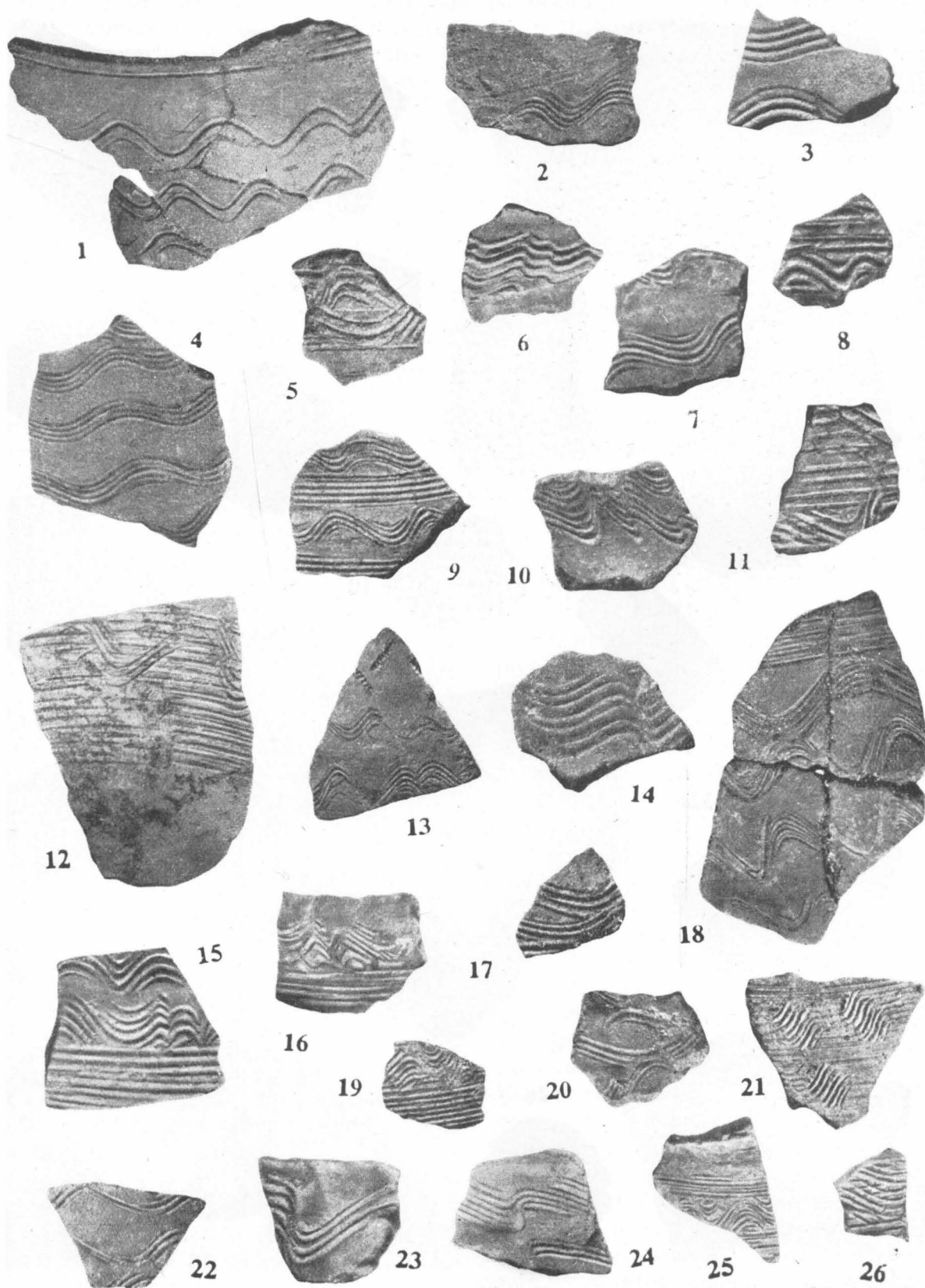


Fig. 6. — Ceramica feudală timpurie (sec. IX—XI).

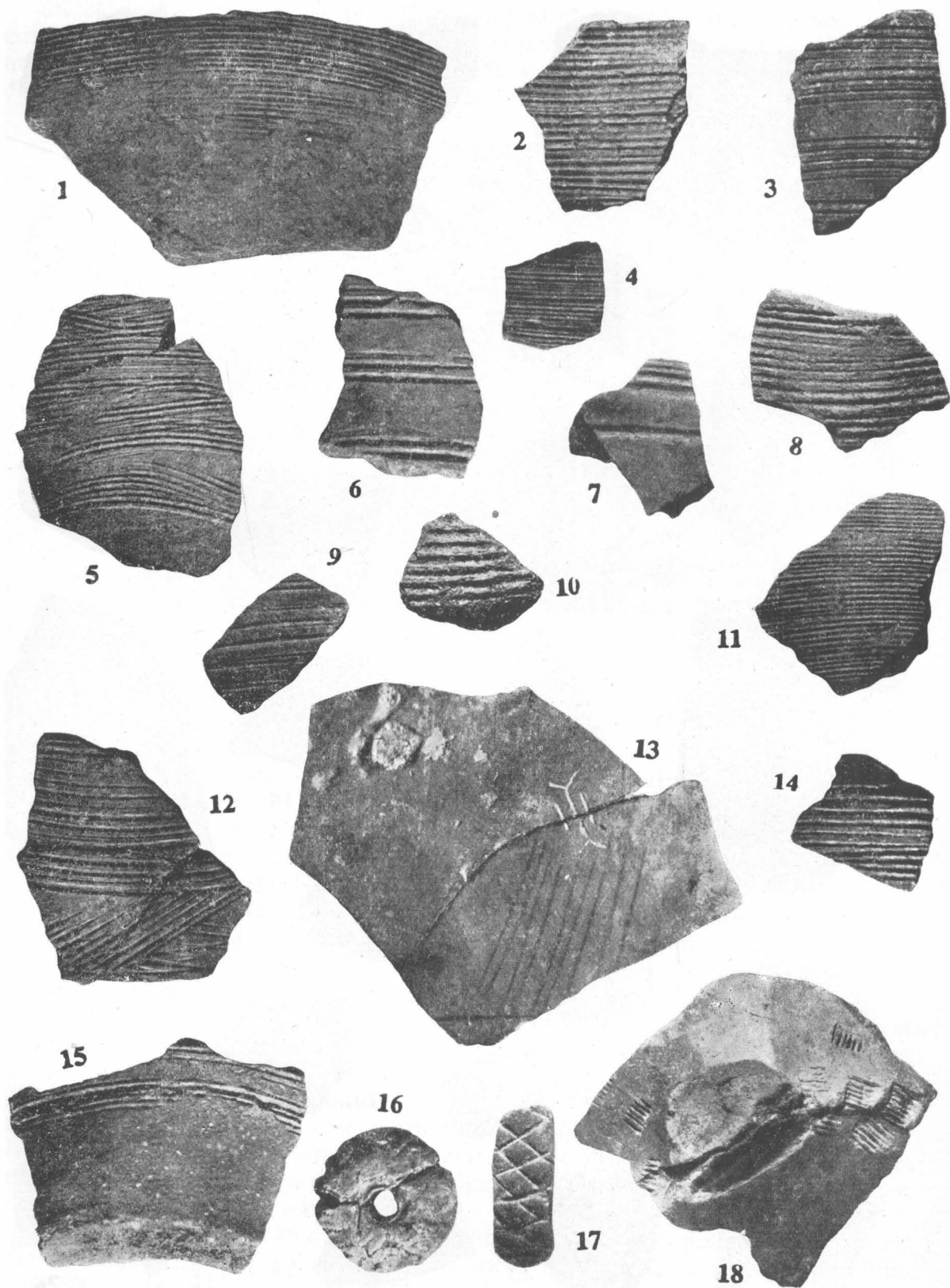


Fig. 7. — Ceramică feudală timpurie (sec. IX — XI): 13, fragment din specia cenușie cu un semn zgiriat (grafitto); 16, fusaioală de lut ornamentată; 17, fragment dintr-un obiect de lut ornamentat.

sobe, pe care am descoperit-o prăbușită pe podea în urma unui incendiu. Soba se compune dintr-un schelet de oale de încălzit, prinse cu lut amestecat cu paie. Meșterul sobar a introdus între șirurile de oale câte un rînd de discuri ornamentale (fig. 12/9).

b) La vest de această locuință au fost descoperite resturile unei locuințe de suprafață cu pivniță. Locuința, datată în primii ani ai secolului al XV-lea, ocupă în teren punctul cel mai înalt al zonei cercetate. Din cauza intervențiilor mai târzii, am putut cerceta doar pivnița și gîrliciul acesteia.

Nivelul de săpare al pivniței pornește de deasupra stratului prefeudal (fig. 4). După ce constructorii au înlăturat humusul medieval și o parte din stratul pre-feudal—au săpat apoi o groapă rectangulară (fig. 9), adîncă de 1,80 m și lungă de 3 m. Intrarea în pivniță se făcea pe la ușă, printr-un gîrlici lung de aproape 2 m (fig. 4). După cum se vede din profil, gîrliciul trebuie reconstituit deoarece a fost perforat de o groapă din secolul al XVII-lea.



Fig. 9. — Pivnița locuinței din sec. XV.

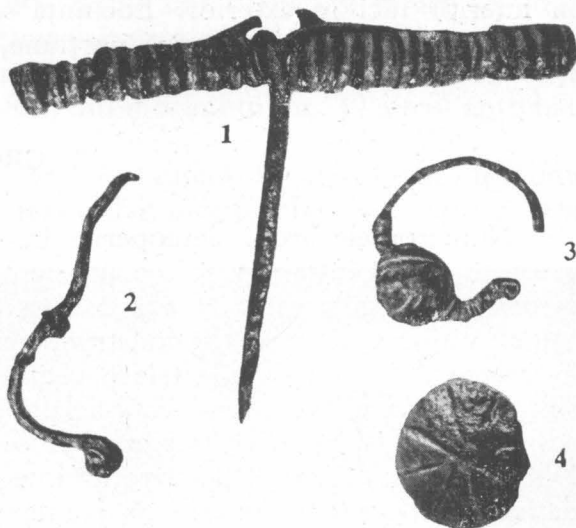


Fig. 8. — Obiecte de podoabă: 1—2, fibule romane de bronz (sec. II—III e.n.); 3, cercel de bronz (sec. IX—XI); 4, nasture de bronz (sec. IX—XI).

În secțiunea II A a fost prinsă numai în întregime latura de sud a pivniței și ceva din laturile de est și vest. Am putut observa că pe fundul pivniței constructorii au săpat șanțulețe în care au îngropat birnele sau tălpile orizontale (fig. 9). Acestea măsoară în lățime 0,30—0,35 m și sînt groase de 0,20 m. Din loc în loc, în birne erau înfipti pari verticali; între ei și peretele de pămînt erau fixate loazbele sau scîndurile cu care s-a căptușit interiorul pivniței. Pe latura de sud au fost găsiți doi stîlpi, iar pe laturile de est și vest cîte unul. Credem că au existat și stîlpi de colț, căci pe fundul pivniței am găsit și alte resturi de loazbe și stîlpi, carbonizate. Spre colțul de sud-vest, în apropierea intrării, am găsit un cerc de fier, cu diametrul de 0,50 m, aparținînd probabil unui butoi.

c) Din a treia grupă de locuințe de la Țirșor, cea mai reprezentativă este locuința din secolele XVI—XVII aflată în carourile 22—25 (fig. 4).

Locuința este lată de 4,50 m și are zidurile groase de 0,50—0,60 m, lucrate din piatră de carieră legată cu mortar. Nu au fost constatate urme de tencuială, nici în interior nici în exterior. Locuința se leagă de un pavaj executat din piatră de râu, prins însă pe o mică porțiune, deoarece a fost deranjat de o groapă.

3. GROPILE

Numeroasele gropi descoperite în secțiunea II A/1957 se împart în două categorii, după întrebuințarea avută: gropi de bucate (depozite, în general pentru cereale și chiar servind la adăpostirea avutului) și gropile obișnuite, din care, inițial, s-a scos lutul pentru construcția caselor și apoi au servit ca gropi de gunoi. Diferența dintre unele și altele e vădită mai ales în ce privește forma: primele sînt de forma unui borcan, iar celelalte sînt neregulate, deseori prelungi și puțin adînci. În plus, primele sînt arse pe dinăuntru pentru a fi ferite de umezeală. Dintre acestea o groapă descoperită între zidurile casei amintite ceva mai sus (dar datînd dintr-o vreme anterioară, contemporană cu epoca de funcționare a casei cu pivniță) — este adîncă de 1,90 m și largă de 1,50 m la fund și de 1,20 m la gură. E important de subliniat că în partea de vest se afla o gură laterală, servind pentru introducerea și scosul cerealelor depozitate aici. Gura aceasta e lungă de 0,60 m și largă de 0,50 m.

Din categoria celorlalte gropi, obișnuite, atrage atenția aceea descoperită în caroul 41; e vorba de o groapă lungă de circa 2 m și adîncă de numai 0,50—0,80 m. În groapă au fost descoperite lentile masive de cenușă și cărbuni, amestecate cu resturi de oase și coarne de cerb. Alături de acestea am găsit un sfredel de fier, o săgeată cu aripioare cu tub de înmănușare, cîteva cuțite și numeroase deșeuri (oase semiprelucrate). Toate acestea ne îndreptățesc să afirmăm că groapa se află în preajma locuinței unui meșter în os (fig. 11).

4. PAVAJELE

Au fost interceptate în această campanie trei pavaje (drumuri pavate), avînd în general lățimea de 4—5 m. *Primul* a fost găsit în capătul de est al secțiunii, *al doilea* în caroul 20, iar *al treilea* în carourile 54—55. La acesta din urmă, la demontare, s-a constatat că se compunea din două straturi, reprezentînd faze diferite.

În general, pavajele sînt executate din piatră de râu, pe un pat de lut curat. Ele sînt orientate nord-sud, legînd această parte a tîrgului medieval de incinta mănăstirii.

GH. DIACONU

5. NECROPOLA MEDIEVALĂ

Din cele 47 de schelete descoperite în campania anului 1957, abia 1/3 se aflau în stare bună de conservare — restul fiind răvășite. Poziția scheletelor este cea obișnuită: corpul întins și orientat vest-est, cu mici deviații în funcție de anotimp.

Brațele sînt încrucișate pe piept sau pe abdomen, cu cîteva excepții despre care se va vorbi mai jos. S-au găsit numai trei morminte de copii (M 2, 9 și 31) și tot atîtea de adolescenți (M. 16, 21 și 39); restul sînt bărbați și femei de vîrstă matură. În nici un mormînt nu s-a constatat folosirea sicriului. De asemenea, ne-a surprins și lipsa oricărui inventar din morminte, exceptînd o mărgică de sticlă descoperită în M. 2. O fibulă antică (fig. 8/2) din mormîntul nr. 39 a fost antrenată o dată cu săparea gropii.

Ne-a reținut atenția faptul că poziția brațelor diferă la cîteva schelete: unul din brațe este întins de-a lungul corpului, iar celălalt zace pe abdomen sau pe bazin

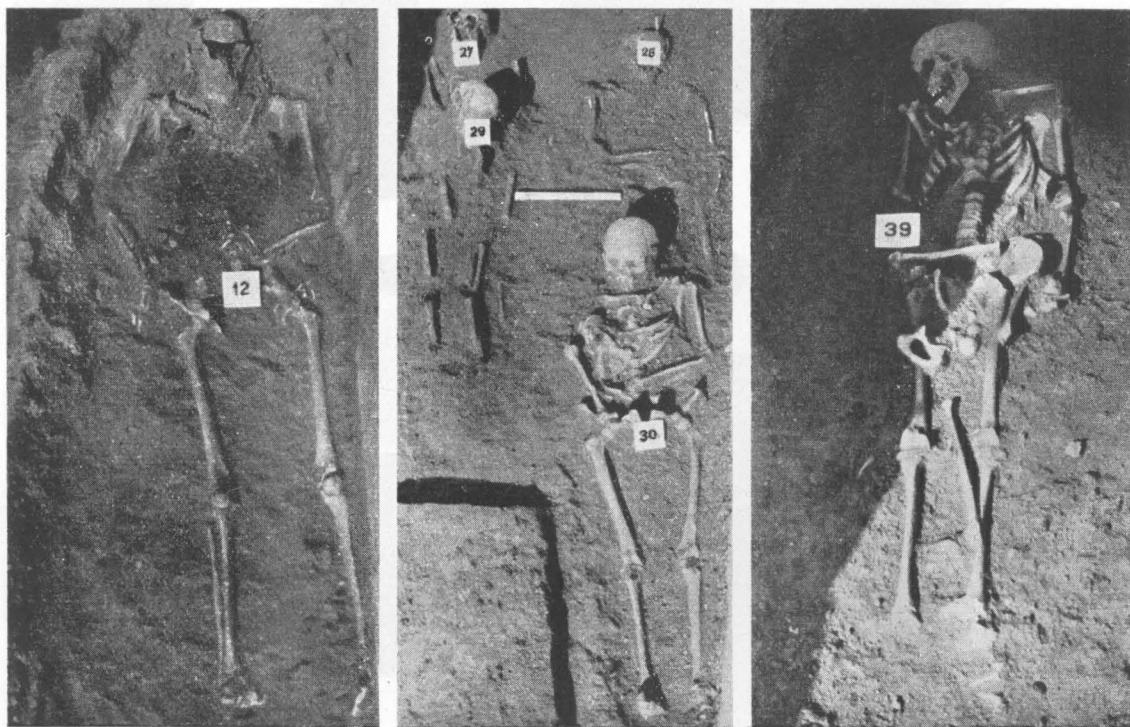


Fig. 10. — Morminte feudale de la Tîrșor.

(fig. 10). Așa sînt mormintele 12, 19, 24, 26, 29 și 39. Pornind de la observația că în două cazuri (M. 24 și 26) mormintele sînt tăiate de altele obișnuite, din secolul al XV-lea (M. 25 respectiv M. 30) și avînd în vedere și faptul că în primele nu s-au găsit materiale posterioare secolului al XIV — ajungem la concluzia că grupa de morminte la care ne-am oprit datează dintr-o epocă anterioară secolului al XV-lea. Restul mormintelor a fost datat pe bază stratigrafică în secolele XV—XVI.

Firește, precizări sub raportul cronologic și date mai ample despre necropolele medievale de la Tîrșor vor fi obținute în campaniile viitoare. De pe acum trebuie avută în vedere posibilitatea că așezarea feudală din secolele XIV—XV de la Tîrșor va fi avut și o biserică proprie. Pînă acum, cea mai veche este socotită biserica lui Vlad Țepeș, zidită la anul 1461¹. Pe cale arheologică va trebui să se descopere urma bisericii mai vechi decît secolul al XV-lea, poate chiar în preajma bisericii lui Vlad Țepeș sau în incinta palatului domnesc.

¹ C. C. Giurescu, *O biserică a lui Vlad Țepeș la Tîrșor*, în *BCMI*, XVII, 40, 1924, p. 74—75.

6. MATERIALUL ARHEOLOGIC

Bogat și variat — materialul arheologic recoltat, în campania anului 1957 de la Tîrghșor, ilustrează o viață intensă, în special în epoca medievală.

a) Materialul neolitic se rezumă deocamdată la cîteva fragmente ceramice, atipice, corodate, atribuite după o buză mai caracteristică culturii de tip Gumelnița.



Fig. 11. — Diferite obiecte de fier, oase semiprelucrate și ceramică, dintr-o groapă din sec. XV.

b) Ceramica din epoca romană și din secolele III—IV e.n. constă din fragmente tipice lucrate la roată, avînd pasta roșie-cărămizie sau cenușie. Vasele au pereții oblici, subțiați, buza răsfîrîntă mult în afară și teșită orizontal. Un fragment de toartă prezintă pe față un strat de angobă de culoare albă-gălbuie. Cîteva cioburi sînt ornamentate cu cerculețe adîncite, dispuse în șir sau cu triunghiuri și romburi excizate — la fel ca la ceramica descoperită mai de mult în castrul roman de la Drajna de sus¹.

¹ Gh. Ștefan. *Le camp romain de Drajna de sus*, în *Dacia*, XI—XII, 1945—1947, p. 129, fig. 11/1

și p. 133, fig. 14/2.

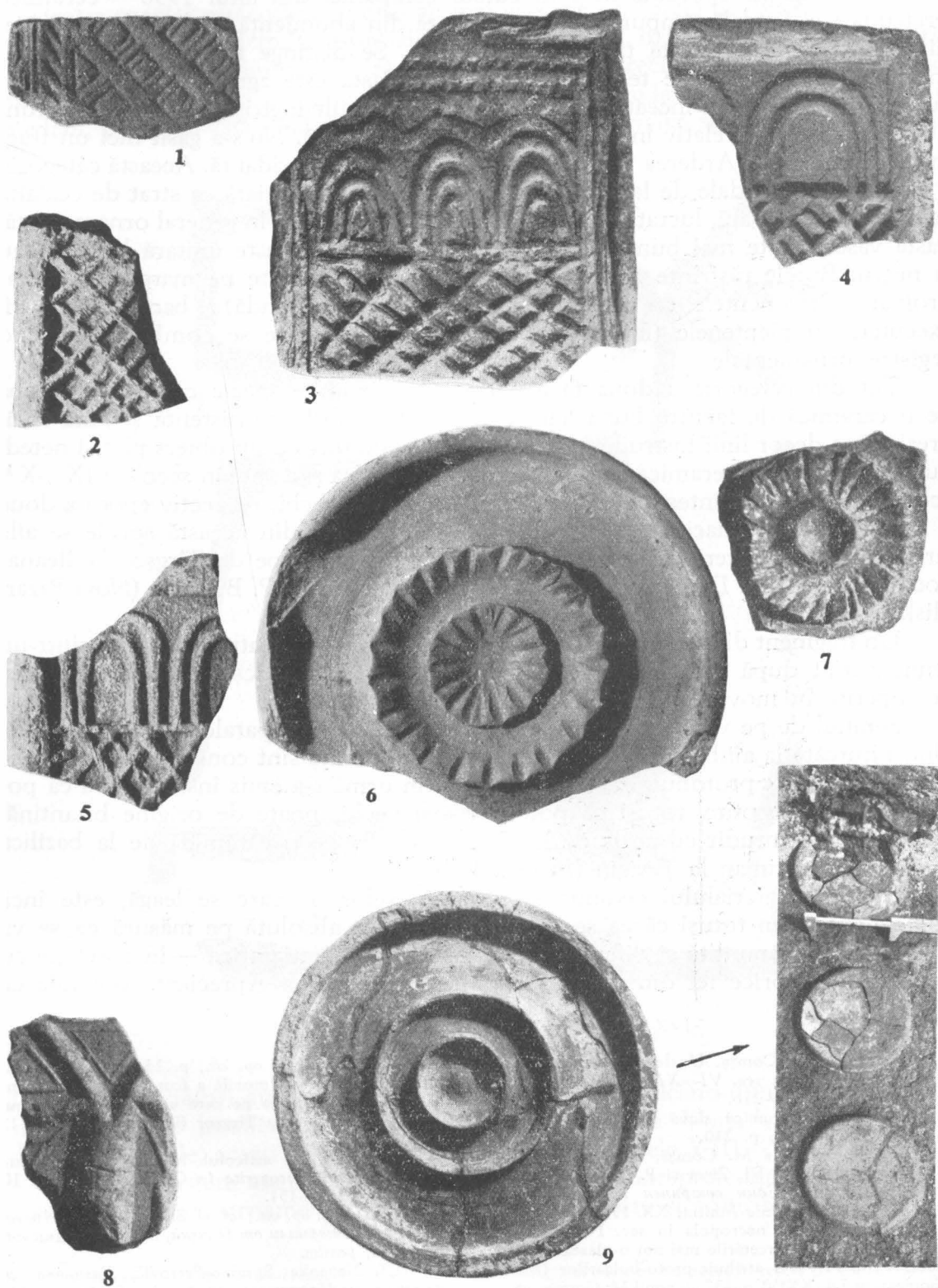


Fig. 12. — Ceramică decorativă de la Tirgșor (sec. XV—XVI).

c) Semnalată sporadic încă în cursul campaniei din anul 1956 — ceramica prefeudală și feudală timpurie a fost recoltată din abundență în cursul campaniei din 1957. Ea este variată tipologic și stilistic. Se distinge mai întâi o categorie inferioară în ce privește tehnica de execuție. Pasta este zgrunțuroasă, modelată cu mîna sau cu roata înceată. Pereții vaselor sînt mult îngroșați — în special fundurile. Buzele sînt relativ înalte și ușor răsfrînte în afară. Nu s-a găsit nici un fragment ornamentat. Arderea se prezintă neunitară și este oxidantă. Această categorie a ceramicii prefeudale de la Tîrgșor nu a fost încă diferențiată ca strat de cealaltă categorie, superioară, lucrată cu roata de picior, bine arsă și în general ornamentată. Pasta vaselor este mai bună, pereții se subțiază, arderea este unitară la roșu sau la negru. Buzele răsfrînte mult în afară, sînt ușor îngroșate pe margine și variat profilate. Ornamentele de bază sînt valul (dublu sau în bandă) și banda de striuri, executate cu pieptenele (fig. 6—7). Uneori aceste motive se combină, formînd registre ornamentale.

Tot din categoria a doua face parte și așa numita *specie cenușie*. E vorba de o ceramică de factură bună, cu pasta neagră-cenușie consistentă și bine arsă. Prezintă ca decor linii lustruite, executate în pasta crudă cu un obiect plat și neted. Pusă în legătură cu ceramica de tip Saltovo din Ucraina și datată în secolele IX—X¹, această categorie amintește totuși de fondul local străvechi, respectiv epoca a doua a fierului (cultura dacică)². Amintim aici că ceramica din această specie se află larg răspîdită pe teritoriul țării noastre³, iar mai aproape de Tîrgșor la Ileana-Podari și Putinei⁴. Deasemenea se află documentată în R. P. Bulgaria (Novi Pazar, Pliska ș. a.)⁵.

Un fragment din această specie (fig. 7/13), de la Tîrgșor, atrage atenția printr-un semn zgîriat după arderea vasului (graffito). Vasul își găsește analogii în acelea descoperite în movila nr. XXXIII de la Pliska⁶.

Semnul de pe vasul de la Tîrgșor reprezintă trei linii paralele, cea din mijloc fiind bifurcată la ambele capete. Obișnuit, aceste semne sînt considerate de arheologii bulgari ca « protobulgare »⁷. În timpul din urmă s-a emis însă părerea că pot fi și slave⁸. Socotim totuși că pot fi și mai vechi, poate de origine bizantină, căci un semn înrudit cu acela de la Tîrgșor se află pe o cărămidă de la bazilica clădită sub Iustinian la Tăricin (Iugoslavia⁹).

Datarea materialului ceramic și a complexelor de care se leagă, este încă relativă. Socotim totuși că ea se va apropia de cea absolută pe măsură ce se va face analiza amănunțită și diferențiată a elementelor stratigrafice — în corelație cu inventarul de orice fel din cuprinsul stratului prefeudal. Aprecierea generală că

¹ Maria Chișvasi-Comșa, *Unele concluzii istorice pe baza ceramicii din sec. VI—XII*, în SCIV, VIII, 1—4, 1957, p. 273—276.

² K. Horedt, *Ceramica slavă din Transilvania*, în SCIV, II, 2, 1951, p. 210.

³ Vezi literatura la M. Comșa, *op. cit.*

⁴ Informații de la Vl. Zirra și P. Diaconu.

⁵ St. Mihailov, *Един старинен некропол при Нови Пазар*, în *Izvestiia-Institut*, XX, 1955, p. 293—336. Autorul datează necropola în sec. IV—V și o atribuie sarmaților. Cercetările mai noi o plasează însă în sec. VII—VIII și o atribuie proto-bulgarilor (Mavrodinov, în SA, XXIV, p. 137 — apud M. Comșa, *op. cit.*, p. 274); pentru Pliska a se vedea S. Gheorghieva, *Разкопки на могили XXXIII и XXXII в Плиска*, în *Izvestiia-Institut*, XX, 1955, p. 11—41. Autoarea datează materialul descoperit în prima jumătate a sec. IX (p. 40—41, rezumat francez).

⁶ S. Gheorghieva, *op. cit.*, p. 23, fig. 18/3. Menționăm că în aceeași movilă a fost găsit un fragment din gîtul unei amfore pe care este zgîriat un semn înrudit cu acela de la Tîrgșor (*ibidem*, p. 18, fig. 12 și 13).

⁷ Literatura în articolul lui D. Tudor, *Vase « protobulgare » descoperite în Oltenia*, în SCIV, II, 1, 1950, p. 139—151.

⁸ D. Tudor, *op. cit.*; cf. și St. Mihailov, *Археологически материали от Плиска*, în *Izvestiia-Institut*, XX, 1955, *passim*.

⁹ Cf. Nevenka Spremo-Petrovič, *Базилка са крптом у Царичином граду*, în *Starinar*, S.N., III—IV, 1952—1953, p. 172, fig. 7. Pentru date mai ample a se vedea N. Constantinescu, *În legătură cu o siglă de pe un vas din specia cenușie prefeudală dela Tîrgșor*, în SCIV, X, 2, 1959, p. 461—466.

materialul nostru datează din secolele IX—XI se bazează deocamdată pe prezența în strat a speciei prefeudale cenușii și, mai ales, pe un cercel de bronz, descoperit într-o groapă în asociere cu materialul caracteristic (fig. 8/3). Cercelul are diametrul de 23 mm și constă dintr-un fir răsucit la un capăt și trecut printr-o bobită sferică executată din două valve lipite. O sîrmuliță pornește de la capătul răsucit al firului median, pe care-l înfășoară apoi, prinzînd și bobita bi-valvă spre a o fixa mai bine.

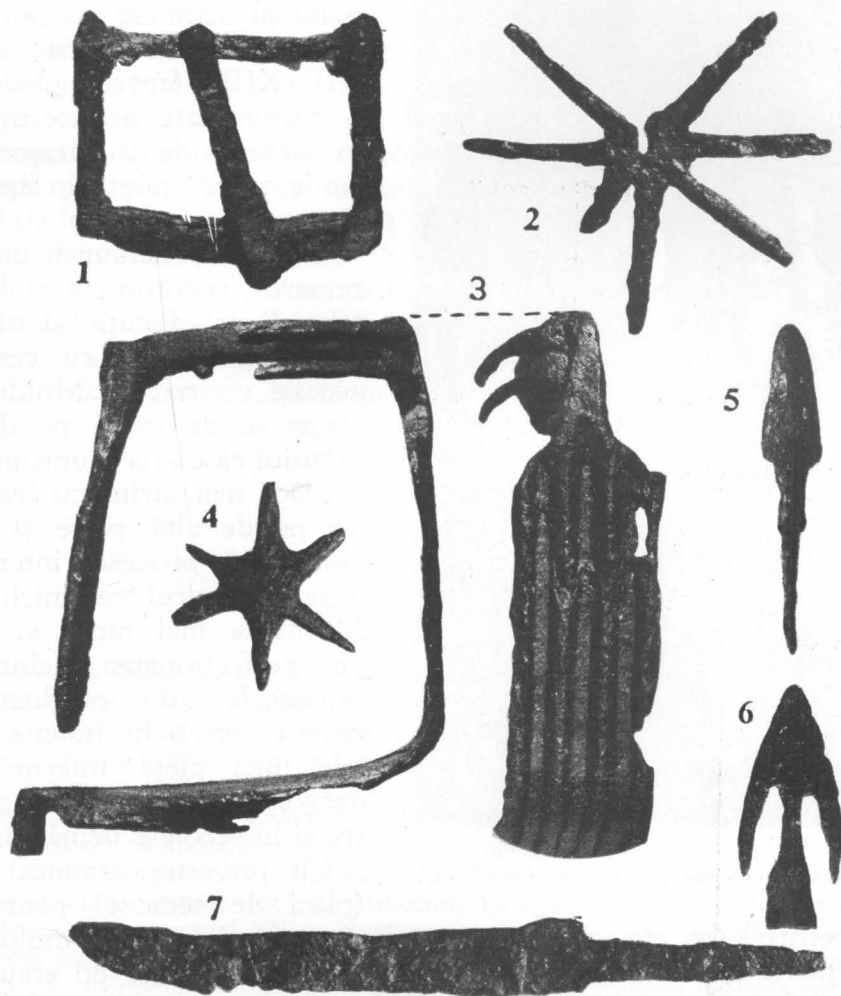


Fig. 13. — Obiecte de fier din sec. XV—XVI.

Cercei asemănători au fost larg răspîndiți în spațiul balcano-dunărean. Analogiile mai apropiate le aflăm în Bulgaria — necropola de la Vrața¹, la Preslav² etc. În linii generale, acești cercei sînt datați acolo în secolele VIII—XI.

Nu cunoaștem analogii pentru un nasture de bronz prefeudal, de forma unei semisfere turtite, ornamentat cu patru linii încrucișate și adîncite (fig. 8/4).

¹ D. Bucinski, *Един средновековен некропол до Враца*, în *Izvestiia-Institut*, XVII, 1950, p. 305—306 și fig. 254/1.

² I. Ciangova, *Търговски помещения край южната крепостна стена в Преслав*, în *Izvestiia-Institut*, XXI, 1957, p. 238—239 și p. 240, fig. 8/4. Despre

originea bizantină a acestor cercei și despre apariția și confecționarea lor în aria de civilizație slavă dunăreană, cf. Ljubo Karaman, *Glossen zu einigen Fragen der slawischen Archäologie*, în *Archaeologia Jugoslavica*, II, Belgrad, 1956, p. 101—103.

d) Materialul arheologic feudal este tot atât de bogat și variat ca și cel descoperit în anul 1956, cu mențiunea că înscrierea lui stratigrafică și cronologică s-a făcut pe baze mai solide. Îl vom prezenta aici mai ales sub raportul *noutății* lui în complexul feudal de la Tîrgșor.

Ceramica este variată și răspîndită în toate straturile și nivelurile de locuire. Este datată cu oarecare precizie — grație complexelor în care a fost găsită și datorită

monedelor. S-a putut distinge un material care se leagă ca factură de epoca mai veche, a secolelor XII—XIII — fapt care pledează pentru o continuitate neîntreruptă a vieții în așezarea de la Tîrgșor, cu rădăcinile adînc înfipte în epocile anterioare.

În privința ceramicii de uz larg se remarcă, socotim, nivelul avansat al tehnicii de execuție al olăriei muntene — în raport cu ceramica din aceeași vreme din Moldova. Acest avans se datorește pe de o parte faptului că olăria munteană a stat în contact mai strîns cu cea bizantină, iar pe de altă parte și în special pentru că procesul intern de evoluție, în cadrul ceramicii, a fost în Muntenia mai rapid și s-a bazat pe perfecționarea neîntreruptă a mijloacelor de producție (roată, cuptor, etc.), în funcție de cerințele unei piețe interne în plină dezvoltare. Acest avans se va păstra și în secolele următoare.

Cît privește ceramica decorativă (plăci de teracotă pentru sobe și

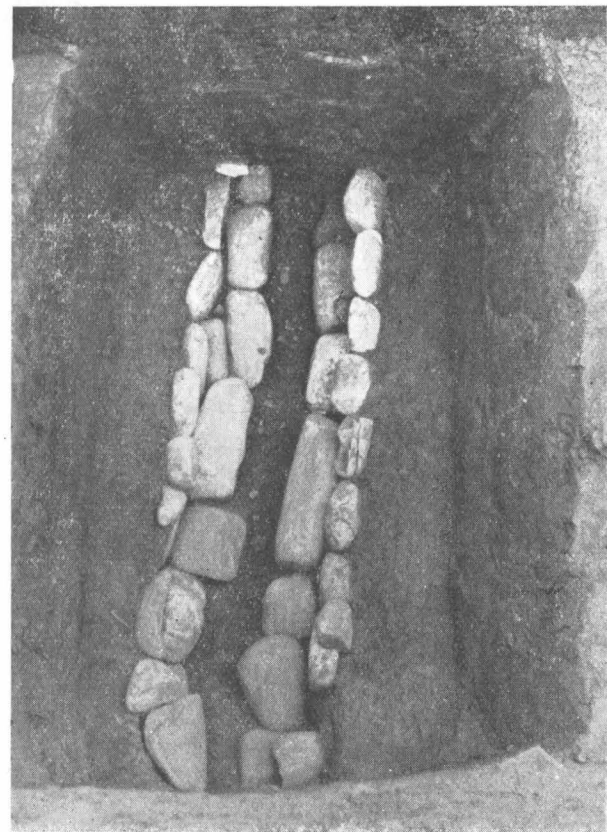


Fig. 14. — Rigolă executată din piatră de râu (sec. XVII).

pereți, oale pentru sobe etc.), aceasta n-a egalat în execuție pe aceea moldovenească, deși nu se poate spune că la Tîrgșor unele locuințe de tîrgoveți erau lipsite de un oarecare confort. Am amintit mai sus că soba unei locuințe din secolul al XVI-lea era alcătuită din cahle în formă de oală — cu gura rotundă sau pătrată — și era împodobită cu discuri ornamentale. Acestea măsoară un diametru maxim de 14,5 cm și sînt adesea smălțuite în verde sau albastru. Unele teracote prezintă un ornament geometric (fig. 12/1—5), iar un fragment provine poate de la o cahlă din mediul transilvănean (fig. 12/8).

Restul materialului ceramic, în special acela din sec. XVI și XVII, nu aduce noutăți față de materialul amintit în raportul asupra campaniei din 1956.

Materialul fieros de la Tîrgșor, descoperit în această campanie, ne permite să subliniem încă o dată importanța atestării unor cuptoare de redus minereul de fier și, desigur, al unor ateliere de fierărie din epoca feudală. Ca mărturie stau numeroasele obiecte de fier — cuțite, cuie, unelte, catarama, o scară de șa, vîrfuri de săgeți etc., unele grupate în anumite complexe (fig. 11), precum și luepele de

minereu şi fragmentele de zgură provenind de la un cuptor de redus minereul de fier — poate altul decît cel descoperit în anul 1956 (sec. XVI)¹.

Pentru a încheia, mai amintim de cîteva obiecte de sticlă precum şi bucăţi de faianţă orientală, dateate în secolele XVI—XVII. La datare ne-au fost de folos cele cîteva monede ungureşti şi turceşti (*accele*) descoperite în complexe bine definite pe cale arheologică.

Din cele de mai sus rezultă, mai ales, importanţa descoperirii unui strat de locuire datînd din perioada prefeudală şi feudală timpurie. Deşi cercetările de la Tîrğşor sînt încă într-un stadiu de început, materialul descoperit pînă acum permite formularea unor ipoteze. El poate sugera astfel unele căi de lucru şi de canalizare a cercetărilor viitoare către probleme de mare importanţă pentru istoria patriei, cum ar fi aceea a naşterii poporului român şi a manifestărilor incipiente de cultură materială proprie. Prezenţa acestui material la Tîrğşor constituie o importantă verigă de legătură între epoca mai veche, a secolelor III—IV e.n. şi perioada feudalismului dezvoltat.

În ultima perioadă se constată că în această parte a tîrgului au existat neîntre-rup, din secolul al XIV-lea şi pînă în secolul al XVII-lea, locuinţe de negustori şi meşteşugari — spre deosebire de partea de est unde au fost interceptate complexe arheologice direct legate de existenţa incintei şi mănăstirii domneşti.

N. CONSTANTINESCU

АРХЕОЛОГИЧЕСКИЕ РАСКОПКИ В ТЫРГШОРЕ

КРАТКОЕ СОДЕРЖАНИЕ

В 1957 г. были продолжены археологические раскопки поселения в Тыргшоре. Было произведено два разреза: один в продолжении разреза I А (1956) для определения восточного края средневекового города и более ранних наслоений, а другой, с той же целью сделанный разрез II А в северо-западной части монастыря XVII в. (рис. 1).

Было установлено, что в разрезе I А—b более древние наслоения находятся все реже и реже и совершенно отсутствуют жилища и другие средневековые памятники; это объясняется тем, что разрез вышел за пределы средневекового города.

Разрез II А (1957) выявляет непрерывность обитания в этой части Тыргшора. В остальной части разреза было установлено существование наземных жилищ; одно из них с погребом и датируется первой половиной XV в. Прочие жилища относятся в XVI—XVII вв. Значительная их часть разрушена пожарами. В жилищах найдено много разнообразных археологических находок — керамика домашнего обихода и декоративная, металлические изделия, монеты и т.д. В одной из ям были найдены отходы обработки оленьих рогов и инструменты, доказывающие, что где-то поблизости была мастерская специалиста по обработке оленьих рогов. Было также найдено много кусков железного шлака, что позволяет предполагать существование еще одной печи для плавки железной руды, кроме печи, уже открытой в 1956 г.

Отмечаются также следы неолитической культуры, фрагменты керамики Латен и IV в. н.э. и две бронзовые фибулы.

Очень важно открытие культурного слоя IX—XI вв. Характерным для керамических находок является смешение низкокачественной керамики, сработанной вручную, либо на медленном кругу, с керамикой высокого качества, сработанной на ножном кругу и богато украшенной (рис. 6—7). В последнюю категорию входит и так называемый серый тип, украшенный лощеными линиями. На одном из фрагментов этого типа на лицевой стороне нацарапан знак, который считают протоболгарским или славянским; по-видимому, он все же византийского происхождения, так как документирован в базилике, выстроенной в Царицине в эпоху Юстиниана.

¹ Vezi raportul amintit, in *Materiale*, V, 1959, p. 627

ОБЪЯСНЕНИЕ РИСУНКОВ

- Рис. 1. — Общий вид раскопок в Тыргшоре (1956—1957).
 Рис. 2. — Разрез I A—b, профиль южной стены.
 Рис. 3. — Общий вид разреза II A (1957).
 Рис. 4. — Части плана и профиля разреза II A (1957).
 Рис. 5. — Очаг землянки 3 (IX—XI вв.).
 Рис. 6. — Раннефеодалная керамика (IX—XI вв.).
 Рис. 7. — Раннефеодалная керамика (IX—XI вв.). 13, фрагмент серого типа с нацарапанным знаком (graffito); 16, украшенное глиняное пряслице; 17, фрагмент украшенного глиняного предмета.
 Рис. 8. — Предметы украшения. 1—2, римские бронзовые фибулы (II—III вв. н.э.); 3, бронзовая серьга (IX—XI вв.); 4, бронзовая пуговица (IX—XI вв.).
 Рис. 9. — Погреб жилища XV в.
 Рис. 10. — Феодалные могилы в Тыргшоре.
 Рис. 11. — Различные железные изделия, полуобработанные кости и керамика из ямы XV в.
 Рис. 12. — Декоративная керамика из Тыргшора (XV—XVI вв.).
 Рис. 13. — Железные изделия (XV—XVI вв.).
 Рис. 14. — Вымощенная галькой канавка (XVII в.).

LE CHANTIER ARCHÉOLOGIQUE DE TÎRGȘOR

RÉSUMÉ

Les fouilles archéologiques dans l'établissement de Tirgșor ont continué en 1957. Deux sections ont été pratiquées, l'une, en continuation de la section I A/1956 — afin de déterminer l'extrémité orientale du bourg médiéval ainsi que les dépôts antérieurs — et la seconde (section II A), au Nord-Ouest de l'enceinte du monastère du XVII^e siècle, dans le même but (fig. 1).

On a constaté que, sur l'étendue de la section I A-b, les dépôts anciens se raréfient et qu'il n'y a pas la moindre maison ni autres complexes médiévaux, ce qui signifie qu'on se trouve là en dehors des limites du bourg médiéval.

Les résultats fournis par la section II A (1957) attestent une vie ininterrompue dans cette partie de Tirgșor. Dans le reste de la section, on a trouvé une série d'habitations au ras du sol, dont l'une, datée de la première moitié du XV^e siècle, possède une cave. Le reste des habitations datent des XVI^e—XVII^e siècles; elles ont pour la plupart été incendiées. Les habitations ont livré un matériel archéologique abondant et varié: de la céramique d'usage courant, de la céramique décorative, des objets en métal, des monnaies, etc. Il faut signaler la présence, dans une fosse, de déchets de bois de cerf travaillés, ainsi que des outils, qui attestent la présence dans le voisinage de l'atelier d'un artisan. On y a également trouvé de nombreux fragments de scories ferrugineuses, ce qui permet de supposer qu'il y avait aussi, là, un four à réduire le minerai de fer, différent de celui trouvé en 1956.

Les auteurs signalent en outre des traces de vie appartenant à une civilisation néolithique, des tessons La Tène et des fragments céramiques du IV^e siècle de notre ère, y compris deux fibules de bronze.

La découverte d'un dépôt d'habitation datant des IX^e—XI^e siècles est d'une grande importance. Les matériaux céramiques qu'il a livrés sont caractérisés par l'association d'une céramique de qualité inférieure — faite à la main ou à l'aide d'un tour à faible vitesse de rotation — avec une céramique de qualité supérieure, façonnée au tour à pied et richement décorée (fig. 6—7). A cette dernière catégorie appartient également ce qu'on appelle l'espèce grise, ornée de lignes lustrées. Un fragment appartenant à cette espèce porte, incisé à la surface, un signe considéré « protobulgare » ou slave. Il semble toutefois être d'origine byzantine, car on le retrouve dans la basilique édifiée à Tzaritzyn, à l'époque de Justinien.

EXPLICATION DES FIGURES

- Fig. 1. — Plan général des fouilles de Tirgșor, en 1956—1957.
 Fig. 2. — Section I A—b, profil de la paroi Sud.
 Fig. 3. — Vue générale de la section II A (1957).
 Fig. 4. — Portions du plan et profils de la section II A (1957).

- Fig. 5. — Atre du fond de cabane n° 3 (IX^e—XI^e siècles).
Fig. 6. — Céramique féodale de haute époque (IX^e—XI^e siècles).
Fig. 7. — Céramique féodale de haute époque (IX^e—XI^e siècles); 13, fragment de l'espèce grise à signe gravé (graffito); 16, fusaïole en terre cuite ornementée; 17, fragment d'un objet de terre cuite ornementé.
Fig. 8. — Objets de parure: 1—2, fibules romaines en bronze (II^e—III^e siècles de notre ère); 3, boucle d'oreille (IX^e—XI^e siècles); 4, bouton en bronze (IX^e—XI^e siècles).
Fig. 9. — Cave de l'habitation du XV^e siècle.
Fig. 10. — Tirgşor. Tombes de l'époque féodale.
Fig. 11. — Différents objets de fer, os à moitié travaillés et céramique, provenant d'une fosse du XV^e siècle.
Fig. 12. — Céramique décorative découverte à Tirgşor (XV^e—XVI^e siècles).
Fig. 13. — Objets en fer des XV^e—XVI^e siècles.
Fig. 14. — Rigole faite de pierres de rivière (XVII^e siècle).
-